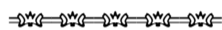


DE COM CONVERTIR UN MUSEU EN ARENA

EL MUSEU COM A ESPAI PÚBLIC

Pràctica artística i contextos socials

Cicle a cura
d'Oriol Fontdevila



Vitrines. Oriol Vilanova

Del 14 d'abril al 4 de juliol de 2010



SI BÉ L'ESPAI DE L'APARADOR s'ha construït com un canal més directe per a la comunicació de propostes artístiques i la relació del museu amb el públic, Oriol Vilanova procura, amb la seva intervenció, tractar aquest gest de proximitat cultural de manera reflexiva. Fins i tot podem dir que busca invertir-lo: si la funció d'aquest espai és la d'acostar uns objectes cap al públic; en aquest cas és el públic que es convida a acostar-se, a prendre en consideració el museu i reflexionar entorn seu.

EN L'ITINERARI d'Oriol Vilanova és freqüent la reflexió a l'entorn de les narracions que s'utilitzen per dotar de rellevància determinades pràctiques i fenòmens. És així com l'artista ha esdevingut un recollidor de pedestals d'estàtues eqüestres, efígies de Miss Universe, cartes de recomanació i llegendes sobre artis-

tes i nens prodigi. En el cas de L'Aparador, treballa a partir d'un dels elements que serveix per assenyalar un objecte com a artístic, la vitrina, la qual es pot considerar igualment com a la mínima expressió de la funció del museu: al mateix temps que permet aproximar l'art al gran públic, també té la missió de salvaguardar-lo de les mans profanes.

La intervenció d'Oriol Vilanova consisteix a efectuar un doble desplaçament en relació amb aquest objecte. En primer lloc, trasllada a L'Aparador exemplars dels diferents tipus de vitrina que localitza Museu Abelló i a la casa museu del pintor. D'aquesta manera, passen a primer terme i esdevenen els objectes que s'hi exposen:

una col·lecció de vitrines. Alhora, amb el mateix gest, es provoca un segon desplaçament, en aquest cas sobre el mateix Aparador, que passa a convertir-se en una gran vitrina contenidora de vitrines.

Per mitjà d'un gir retòric que podem qualificar de *mise en abyme* —la imbricació d'una narració dins d'una narració fins a l'infinit— en

aquest element alternatiu per a la comunicació de l'art emergent de què que disposa el Museu Abelló se sobreexposa, amb el projecte d'Oriol Vilanova, el significat i funció d'un element que no és només tradicional, sinó que pràcticament seminal de la museografia. •

L'APARADOR MUSEU ABELLÓ

<http://decomconvertirunmuseuenarena.wordpress.com/>



«És un lloc on hi ha un aparador amb coses molt rares»

Amb el desplaçament de les vitrines a l'espai de L'Aparador, Oriol Vilanova efectua encara un tercer desplaçament, en aquest cas a l'interior del Museu Abelló i a la casa museu del pintor. Per al trasllat de les vitrines a la façana es requereix sostreure aquest element d'alguns objectes de la col·lecció i, així, es procedeix també a l'alteració del discurs museogràfic vigent. Oriol Vilanova ha portat a terme un procés de col·laboració amb el personal del museu per repensar la manera com poden quedar exposats certs objectes, un cop se'ls allibera de la vitrina.

En les línies següents reproduïm algunes de les qüestions que Oriol Vilanova i Oriol Fontdevila hem tractat a l'entorn d'aquesta intervenció juntament amb Pepa Ventura, directora del Museu Abelló. Així mateix, en la conversa s'ha discutit sobre altres aspectes relatius al museu, el mateix espai de L'Aparador i la col·lecció de Joan Abelló.

ORIOL VILANOVA: Quan l'Oriol em va convidar a fer aquesta exposició vam estar reflexionant a l'entorn del mateix ús de l'espai de L'Aparador i la relació que aquest element estableix amb la gent que passa pel carrer. Veia L'Aparador com una gran vitrina, la qual, a diferència de les altres del museu, s'ubica a l'espai públic i és molt més gran. Així mateix, l'Oriol em convidava a treballar a l'entorn del concepte mateix de col·lecció i col·leccionisme, que jo ja havia tractat en projectes anteriors. I en aquest cas em va semblar que seria interessant considerar la col·lecció de vitrines del museu i analitzar el significat que tenen en cada cas, i contrastar-ho finalment amb l'estructura de L'Apara-

dor i la posició ambigua que ocupa en relació amb el museu i el carrer.

PEPA VENTURA: A nosaltres ens agrada que es faci aquesta intervenció. Sempre diem que L'Aparador és al marge del que passa al museu i que mai no mostra res del que hi ha a dins, a diferència dels aparadors de les botigues, que mostren el producte que podràs trobar a l'interior. En aquest cas ens agrada la relació que es busca que tingui L'Aparador amb el seu darrere, el museu; sempre que puguem garantir la conservació de la col·lecció, és clar, que és la nostra funció principal. Per tant, s'haurà de vetllar perquè les peces no perillin amb

aquesta intervenció, especialment quan les deixem exposades a les sales sense les vitrines. Hauré de veure quines alternatives podem trobar per a cada cas.

OV: La intervenció que plantejo és molt senzilla: consisteix a seleccionar un conjunt de vitrines, buidar-les dels objectes que contenen i descontextualitzar-les. És important que els objectes continuïn exposats, perquè és interessant veure com es poden introduir noves lectures entorn seu a partir d'aquesta intervenció. També penso que és important que els visitants del museu puguin percebre quins són els objectes que s'han intervingut i

els puguin entendre com a part d'una mateixa sèrie, a partir d'utilitzar uns paràmetres similars per a totes les intervencions. Tot i així, és ben cert que s'haurà de mantenir una certa seguretat i visibilitat en les obres; és a dir, encara que no hi hagi el vidre, amb les solucions que es trobin, la vitrina continuarà existint per a l'espectador, ja que no se li deixarà interactuar directament amb els objectes.

ORIOI FONTDEVILA: És interessant que amb la intervenció no ens limitem a L'Aparador, sinó que també procedim a alterar el discurs museogràfic. De fet, la vitrina, que d'entrada és un element que tendeix a la invisibilitat, que retrocedeix a segon terme en benefici la visibilitat dels objectes que conté, és l'element que realment es fa visible quan es procedeix a sostreure-la. És evident que la vitrina com a dispositiu continuarà existint en relació amb la interacció de l'objecte amb l'espectador, però és

«La vitrina, que d'entrada és un element que tendeix a la invisibilitat, que retrocedeix a segon terme en benefici de la visibilitat dels objectes que conté, és l'element que realment es fa visible quan es procedeix a sostreure-la.»

precisament aquest aspecte que es posarà de manifest amb les solucions que s'hauran de trobar en cada cas per a continuar mantenint l'objecte a les sales d'exposició. Inevitablement es farà palesa la funcionalitat de la vitrina, paradoxalment per mitjà de la absència.

De fet, un altre aspecte a considerar és la diferència que hi ha entre les vitrines del Museu Abelló i les que trobem a la casa museu del pintor. Mentre que les primeres són asèptiques i responen a la neutralitat que s'ha establert vers dispositius de la museografia moderna, les de la casa del pintor són molt més originals i cerquen tenir més presència com a objectes.

PV: Sí, de fet les de la casa museu són vitrines que també estan catalogades com a fons de la col·lecció. En una bona part dels casos es tracta de vitrines que Joan Abelló ja devia adquirir amb els mateixos objectes que comprava per a la col·lecció. I a diferència dels metacrilats que utilitzem al museu i que, efectivament, tenen la missió de passar desapercebuts, a la casa museu les vitrines i els objectes funcionen com un tot pràcticament indissociable. El que hi ha a dins i el que hi ha a fora guarda una relació estreta, i fins i tot penso que algunes vitrines són més maques que el que guarden a l'interior. En aquests casos, crec que treure la vitrina serà com trencar l'obra, separar l'objecte de la continuïtat que estableix amb la vitrina i, per ex-

tensió, amb tota la casa museu.

Penso que a la casa museu realment no es perceben les obres. Jo sempre dic que quan vas al museu vas a veure art i que quan vas a la casa vas a veure la passió de Joan Abelló per la col·lecció, perquè surts amb una borratxera que fa que no sàpigues ben bé què has vist. Abelló va anar formant la casa museu al llarg de la seva vida, al mateix temps que formava la col·lecció. Va començar amb una sala, després va comprar la casa de sobre, les dels costats, i per això la casa va anar prenent aquesta estructura laberíntica i caòtica, que s'ha mantingut. En canvi, pel que fa al museu, el projecte va ser municipal i l'Ajuntament va encarregar el projecte museogràfic a una empresa especialitzada.

D'altra banda, al darrere de la casa museu hi ha la casa del pintor. Encara no està oberta al públic, però també és curiós el que va passar. En aquest cas, la mort d'Abelló va funcionar com una mena de frontissa en relació amb els objectes que hi havia. Fins aleshores ens asseiem als sofàs, fèiem servir la cuina quan ens convidava a dinar... Però quan va morir, d'un dia per l'altre tot va prendre un valor patrimonial. Des del departament de conservació del museu de sobte ens deia «no, no, aquí, no t'hi asseguis!». Tots els elements que eren d'ús quotidià han passat a ser museístics, si bé en bona part no per un valor intrínsec, sinó per formar part d'un conjunt.

OV: En morir el col·leccionista, el museu s'expandeix, agafa tots els elements i els converteix en objecte de vitrina. A L'Aparador, de fet, la manera com es mostraran les vitrines també té molt a veure amb la manera com els museus ordenen els objectes, ja que també es vol posar de manifest aquest efecte de reiteració, d'autoreferencialitat del museu, de vitrina de vitrines.

OF: De la mateixa manera que l'absència de vitrines pot servir per a fer-les visibles com a dispositiu museogràfic, en el cas de L'Aparador passa el cas invers: com que la vitrina mostra vitrines, podem pensar que l'obra s'invisibilitza per a mostrar un aspecte més relacionat amb el context de l'art. Des d'enfocaments relacionats amb la sociologia, s'ha interpretat com una perversió el descrèdit que l'anàlisi del context ha tingut des de la museologia i la historiografia de l'art, des on s'ha optat majoritàriament per atendre a l'obra d'art com a una cosa pràcticament autònoma i que existeix al marge d'unes condicions de producció, distribució i recepció específiques. Precisament penso que és important poder desplegar reflexions a l'entorn d'aquest aspecte per mitjà d'un espai com és L'Aparador, des on es procura establir un altre tipus d'interacció amb la pràctica artística.

PV: A L'Aparador no trobem públic de museu, som al carrer. El públic accedeix a l'obra sense tenir-hi predisposició, fins i tot potser sense saber que és una obra d'art, cosa que en algun cas ens ha portat a malentesos importants. Tanmateix, L'Aparador s'ha acabat incorporant a la identitat del museu. Algunes persones quan vénen em diuen: «He preguntat "que sap on és el museu?" i m'han respost "sí, és per aquí, ja el veurà; és un lloc on hi ha un aparador amb coses molt rares."».



PROTOCOL PER A DESMUNTAR LES VITRINES PER A L'APARADOR

Abans de treure qualsevol obra de la vitrina, cal seguir els passos següents:

1. Fotografeu la vitrina i, si cal, cadascun dels prestatges, de manera que es vegi la ubicació concreta de la peça.
2. Assegureu-vos que la vitrina estigui en bones condicions per a moure-la.
3. Compteu totes les peces que s'han de moure.
4. Quan tragueu la peça de la vitrina, ompliu el formulari en què s'especifica:
 - Núm. de registre de la peça
 - Nom o títol de la peça
 - Autor
 - Ubicació actual
 - Ubicació nova
 - Comentaris
5. Traslladeu curosament les peces a la ubicació nova.
6. Assegureu-vos que les peces queden estables. Si escau, fixeue-les amb petites falques (fetes amb punts de silicona, espuma o similars).
7. Torneu a comptar totes les peces i comproveu que no se n'ha perdut cap.
8. En el cas que algunes peces s'hagin de guardar en caixes al magatzem: Emboliqueu les peces amb paper tissue o amb plàstic de bombolles. Fiqueu la peça a la caixa, sense fer-la malbé. Procureu que no hi quedi ni molt ajustada ni molt baldera (si cal, falqueu-la amb espuma). Si hi ha més d'una caixa, etiqueteu-les i numereu-les. Ex: Aparador 1, Aparador 2...
9. Feu una foto final de la ubicació nova.

DEPARTAMENT DE CONSERVACIÓ DEL MUSEU ABELLÓ

ORIOI VILANOVA és arquitecte per l'Escola Tècnica Superior d'Arquitectura de La Salle, de la Universitat Ramon Llull. Interessat en el procés de col·leccionar, jugar i publicar, ha participat en exposicions com «Guia secreta de La Rambla» (La Virreina, 2010) o «El Mal de l'escriptura» (MACBA, 2009), i ha exposat a La Capella, la Sala d'Art Jove, el Círculo de Bellas Artes de Madrid, Roca Umbert Fàbrica de les Arts de Granollers, i en el marc de programes com Barcelona Producció, Sant Andreu Contemporani o Idensitat. El seu lloc web és www.oriol-vilanova.com

ORIOI FONTDEVILA és comissari d'exposicions i crític d'art. És membre de l'equip gestor de la Sala d'Art Jove de la Generalitat de Catalunya. Ha estat comissari d'«Art Lovers. Algunes controvèrsies a l'entorn de la topografia de l'art» (Espai d'Art de Roca Umbert, 2009) i de les tres edicions de «Zona Intrusa. Un projecte artístic i pedagògic pels instituts de secundària de Mataró» (2007-2009). Ha col·laborat amb col·lectius com Experimentem amb l'Art, LaFundició, La Pinta i Sinapsis en el desenvolupament de projectes de gestió i d'investigació, així com amb el projecte Idensitat. Ha publicat articles en premsa i en revistes especialitzades.

PEPA VENTURA és llicenciada en Història de l'Art. Actualment és directora gerent de la Fundació Municipal Joan Abelló. Ha treballat en el camp de la gestió cultural, va ser cap de Cultura de l'Ajuntament de Santa Perpètua de Mogoda i directora del Museu Municipal.

El Jean exhibia en una vitrina daurada totes les condecoracions que li havien atorgat al llarg de la seva llarga trajectòria.

L'acumulació del col·leccionista i la vitrina sense objectes.

Sí, de *La nuit américaine* a *Je vous présente Pamela*, i del museu a la vitrina. Es tracta d'una història que parla d'una història dins una història.

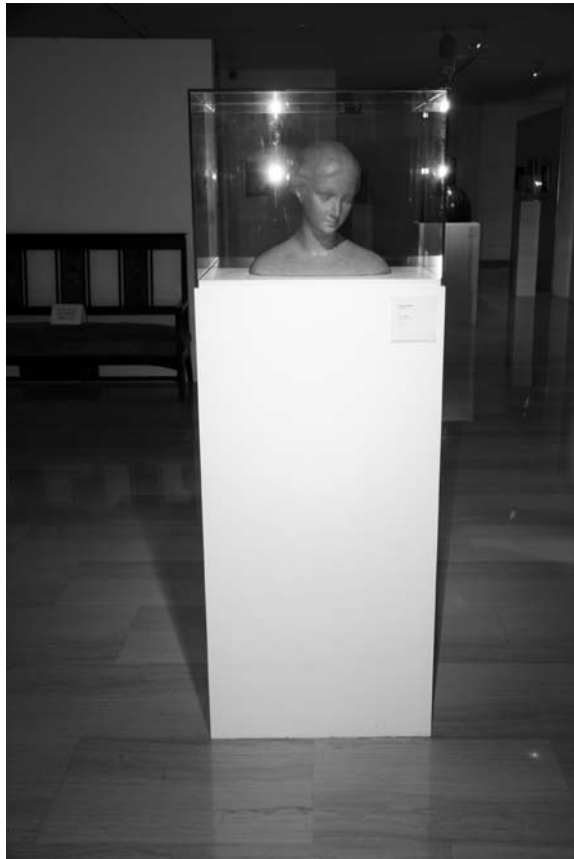
Petits Panteons

*La transparència furtiva
ens enlluerna.*

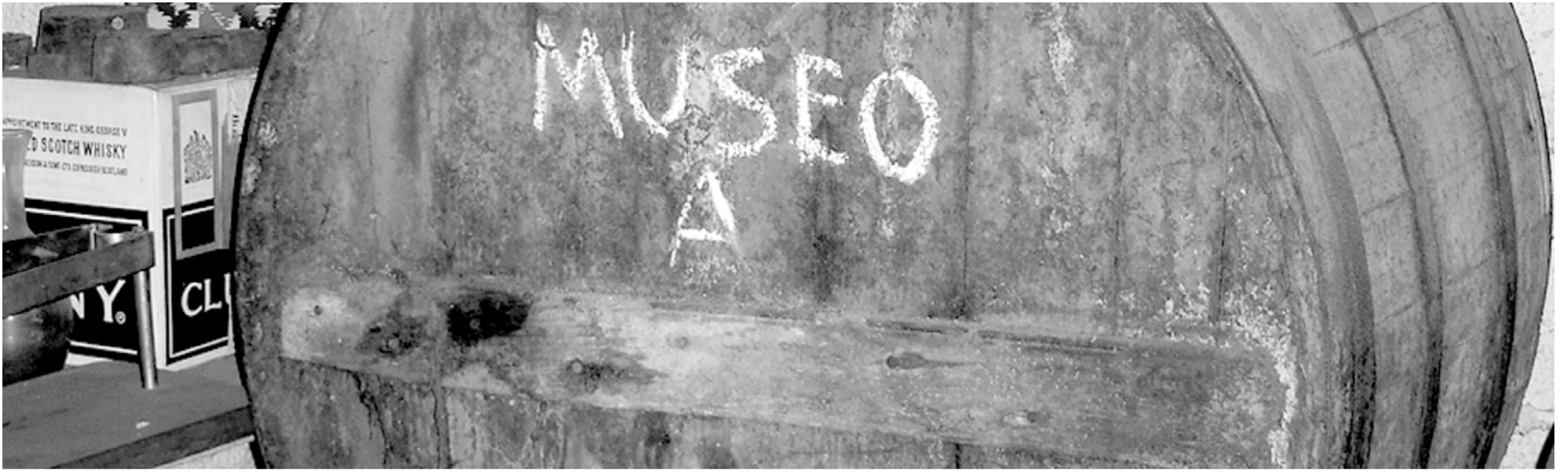
Diu la cançó: «¿Qué salvarías?
¿Qué salvarías? Tú salvarías el
fuego y yo salvaría las llamas.
El mejor museo es un museo en
llamas».

Horror al buit

*Mira sempre amb la
distància adequada.*







De com convertir un museu en arena

*El museu com a espai públic.
Pràctica artística i contextos socials.*

L'Aparador, la façana transparent del Museu Abelló, és un espai d'exposició que es basa en l'expectativa d'immediatesa entre la mostra de projectes artístics i la recepció per part dels vianants del carrer Àngel Guimerà. Però la interrelació del museu amb l'espai públic, i la de la institució museística amb la societat en general, és força més complexa i realment va més enllà de la substitució d'un mur per un vidre.

Amb el cicle «De com convertir un museu en arena» pretenem indagar en aquesta dimensió social del museu i incidir, per mitjà de la producció de diferents projectes artístics, en les diferents implicacions que té definir el museu en relació amb la col·lectivitat i com a institució pública.

D'entrada pensem en la realització de projectes que abordin aquesta relació entre museu i societat en dues direccions, les quals entenem que són complementàries: d'una banda per mitjà de concebre el museu com un agent destinat a facilitar el debat a l'entorn de les pràctiques culturals i artístiques que es produeixen en relació amb els diferents contextos socials. I, d'altra banda, considerant el museu com un context social més; en aquest cas com un espai públic que tradicionalment es relaciona amb els conceptes d'alta cultura i poder polític. En aquest context, amb el cicle també es procurarà articular canals per expandir socialment el

debat entorn de les funcions actuals del museu, i analitzar els mecanismes de què disposa per a la construcció de la societat contemporània.

El lema que proposem per anomenar el cicle és polisèmic: «De com convertir un museu en arena» pren la forma de títol de tractat clàssic per fer una doble al·lusió. Primerament, a la necessitat d'ultrapassar la funció conservadora del museu i fins i tot anihilar-la, reduir-la a pols, a arena. Si bé, atenent a la funció conservadora del museu, destruir-lo no suposa sinó un oxímoron. I, en segon lloc, prenem el significat d'arena que s'empra en teoria política, el d'arena pública: el museu, per tant, com un espai per a la discussió i el debat a l'entorn d'afers que afecten la col·lectivitat.

Així, seguint la voluntat del Museu Abelló de disposar de mitjans per relacionar de manera directa el museu amb el carrer, proposem un cicle de L'Aparador que posa l'èmfasi en dos elements: d'entrada, articular processos per disseminar socialment el debat a l'entorn de les pràctiques culturals i artístiques. I també problematitzar la funció del museu, tant en l'època actual com en relació amb la seva funció primigènia d'afirmar i preservar un domini cultural determinat.

ORIOL FONTDEVILA

VITRINES Oriol Vilanova

INAUGURACIÓ
Dimecres
14 d'abril de 2010
a les 20:00 h

Amb l'activitat:
**«Les portes no han acabat
de tancar mai bé»**

Visita guiada a les intervencions que s'han fet a la col·lecció permanent del Museu Abelló i a la casa museu en motiu del projecte «Vitrines», a càrrec de: Mireia Ollé, conservadora del Museu Abelló; Victòria Pérez, administrativa i documentalista del Museu Abelló; i Oriol Vilanova, artista visual i autor del projecte.

Viatge gratuït Barcelona – Mollet en autocar
Des de la plaça Can Fabra (C. Segre, 24 – 32).
(Parada de Metro Sant Andreu – Línia 1)

Sortida: 19:30h
Tornada a Barcelona a les 22h

m
Museu Abelló
Fundació Municipal d'Art

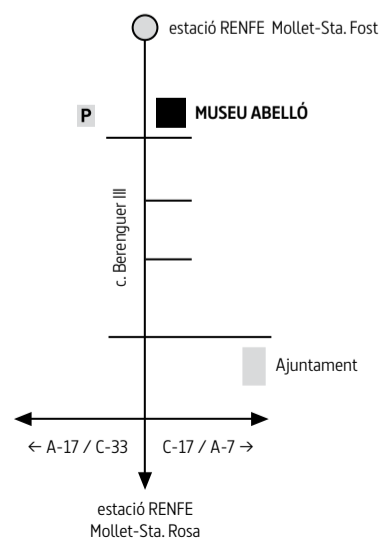


L'APARADOR és visible durant 24 h, els 365 dies de l'any, faci fred o calor.

A tan sols 3 minuts de l'estació de Mollet (Rodalies RENFE) i a 20 minuts de l'estació de Barcelona – Passeig de Gràcia.



Museu Municipal Joan Abelló
Berenguer III, 122.
08100 Mollet del Vallès
T. 93 544 50 99
F. 93 593 32 75
museuabelló@molletvalles.cat
www.museuabelló.cat



Col·labora:

